

Funktionsbeschreibung Zeitsynchronisation per DCF-77



Dok. Nr. 2.033.108.0

www.janitza.de

Janitza electronics GmbH
Vor dem Polstück 1
D-35633 Lahnau
Support Tel. (0 64 41) 9642-22
Fax (0 64 41) 9642-30
e-mail: info@janitza.de
Internet: <http://www.janitza.de>

Janitza[®]

Inhalt

Allgemeines	3
Copyright	3
Markenzeichen	3
Haftungsausschluss	3
Kommentare zum Handbuch	3
Funktionsweise	5
Inbetriebnahme	5
Installation der App	6
Prüfung der Uhrzeit	7
Programmierung des Impulsgebers	8
Testlauf	8

Allgemeines

Copyright

Diese Funktionsbeschreibung unterliegt den gesetzlichen Bestimmungen des Urheberrechtsschutzes und darf weder als Ganzes noch in Teilen auf mechanische oder elektronische Weise fotokopiert, nachgedruckt, reproduziert oder auf sonstigem Wege ohne die rechtsverbindliche, schriftliche Zustimmung von

Janitza electronics GmbH, Vor dem Polstück 1,
D 35633 Lahnau, Deutschland,

vervielfältigt oder weiterveröffentlicht werden.

Markenzeichen

Alle Markenzeichen und ihre daraus resultierenden Rechte gehören den jeweiligen Inhabern dieser Rechte.

Haftungsausschluss

Janitza electronics GmbH übernimmt keinerlei Verantwortung für Fehler oder Mängel innerhalb dieser Funktionsbeschreibung und übernimmt keine Verpflichtung, den Inhalt dieser Funktionsbeschreibung auf dem neuesten Stand zu halten.

Kommentare zum Handbuch

Ihre Kommentare sind uns willkommen. Falls irgend etwas in diesem Handbuch unklar erscheint, lassen Sie es uns bitte wissen und schicken Sie uns eine EMAIL an: info@janitza.de



Beachten Sie für die Installation und den Betrieb des Gerätes die Betriebsanleitung !

Bedeutung der Symbole

Im vorliegenden Handbuch werden folgende Piktogramme verwendet:



Gefährliche Spannung!

Lebensgefahr oder schwere Verletzungsgefahr. Vor Beginn der Arbeiten Anlage und Gerät spannungsfrei schalten.



Achtung!

Bitte beachten Sie die Dokumentation. Dieses Symbol soll Sie vor möglichen Gefahren warnen, die bei der Montage, der Inbetriebnahme und beim Gebrauch auftreten können.



Hinweis

Funktionsweise

- Der DCF-77 Empfänger wird an den Impulsgeber angeschlossen. Zu jeder frei programmierbaren vollen Stunde gibt der Impulsgeber ein Signal an das UMG, das daraufhin seine interne Zeit zur nächstliegenden vollen Stunde vor bzw. zurückstellt.

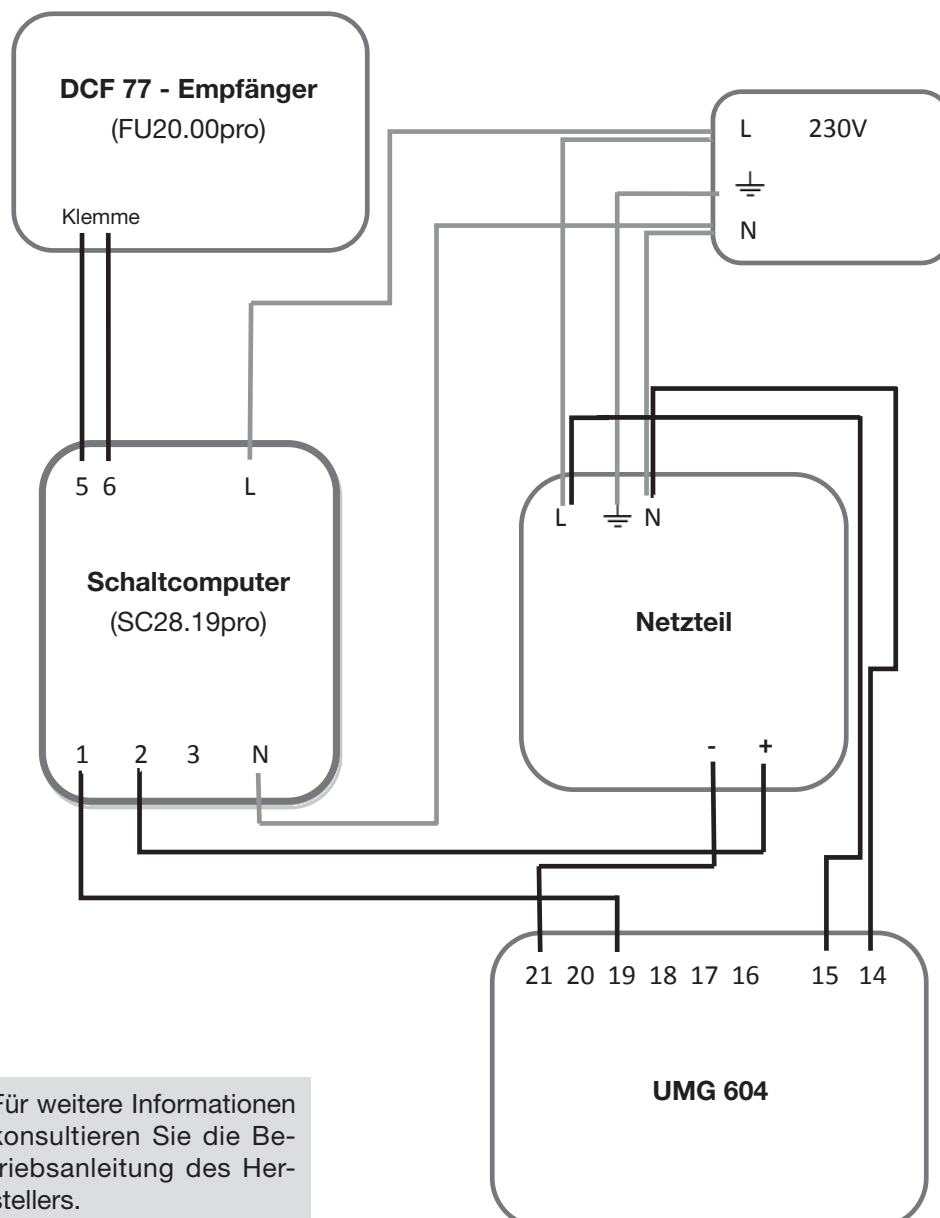


Hinweis

Vorbedingung zur korrekten Funktion ist, dass das aktuelle Datum mit aktueller Uhrzeit voreingestellt ist.

Inbetriebnahme

- Verdrahtung



Für weitere Informationen konsultieren Sie die Betriebsanleitung des Herstellers.

Installation der App

- Zur Installation der App starten Sie die Software GridVis. Klicken Sie auf „Extras / App installieren“ und wählen Sie die App über die Schaltfläche „...“ aus. Danach markieren Sie das Gerät für die Installation und wählen einen Programmplatz aus.

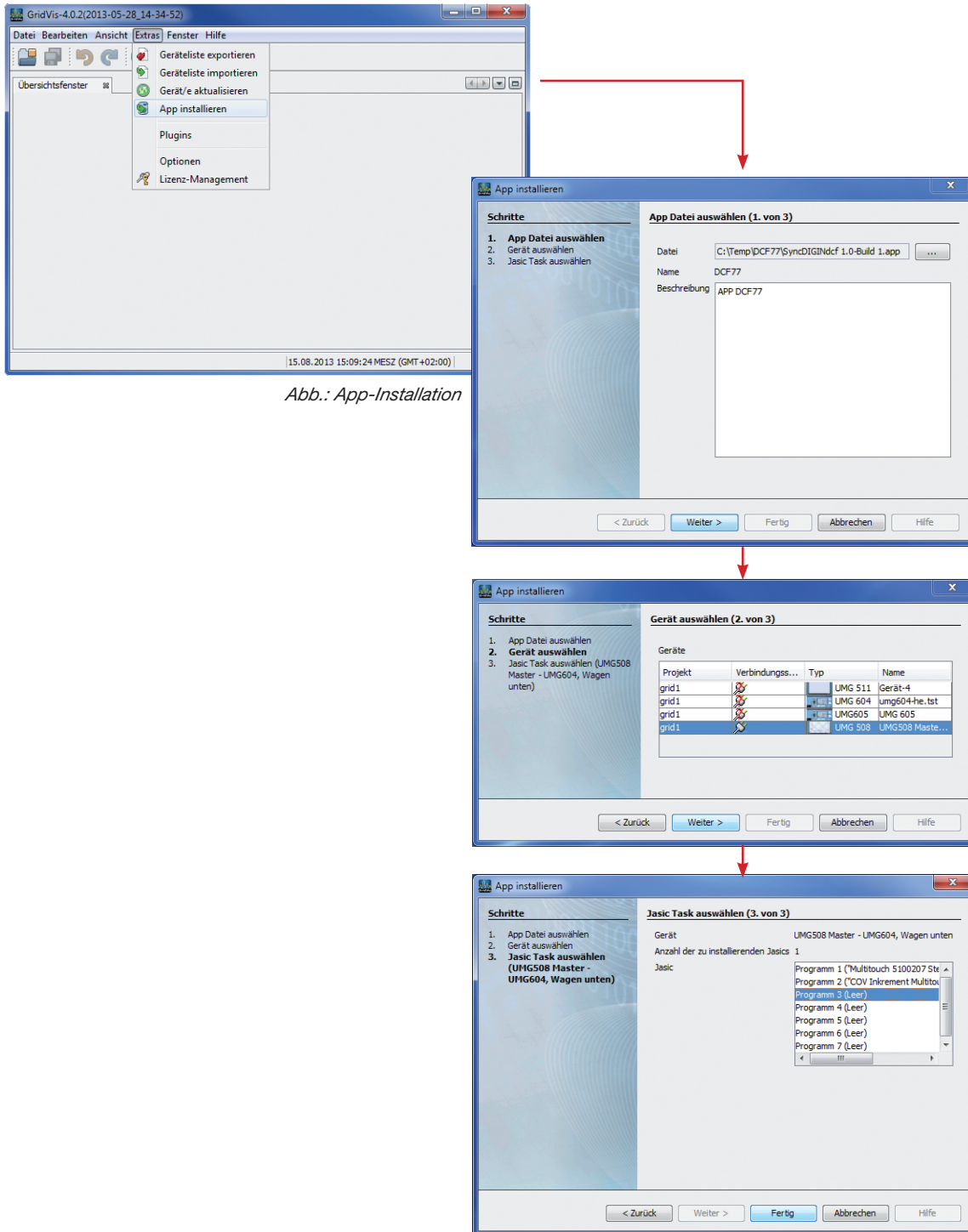


Abb.: App-Installation

Prüfung der Uhrzeit

Um eine reibungslose Funktion der Synchronisierung zu ermöglichen, muss die Uhrzeit vor der Programmierung des Impulsgebers geprüft werden.

- Wählen Sie innerhalb der GridVis das jeweilige Gerät im Projektfenster aus und starten Sie anschließend die Konfiguration über die Schaltfläche „Konfiguration“ im Übersichtsfenster (Abb. Geräte-Übersicht). Ist das Projekte- und/oder das Übersichtsfenster geschlossen, so kann über den Menüpunkt „Fenster/ Projekte“ und /oder „Fenster/Übersicht“ das entsprechende Fenster geöffnet werden!

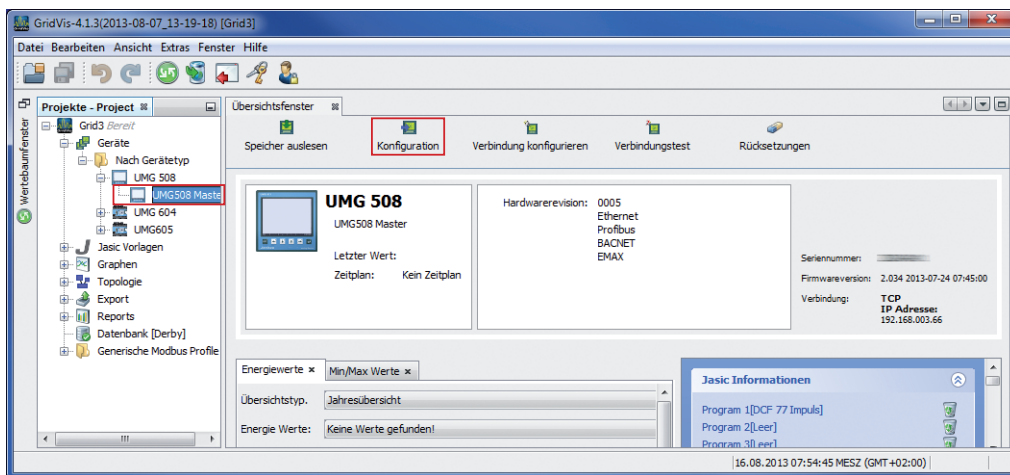


Abb.: Geräte-Übersicht

- Sie finden unter dem Menüpunkt „Zeit“ der Geräte-Konfiguration die Abweichung der Zeit vom UMG zum PC in Sekunden. Die Abweichung darf nicht größer sein, als +- 1700 Sekunden.
- Prüfen Sie ebenfalls die Zeitangabe ihres PCs auf Korrektheit. Die genaue Uhrzeit können Sie vom Display des Schaltcomputers entnehmen. Wenn diese mit der Uhrzeit Ihres PCs annähernd übereinstimmt, können Sie die Zeit des UMGs mit der PC-Zeit synchronisieren (dieser Schritt ist zwingend, wenn die Abweichung mehr als 1700 Sekunden beträgt). Setzen Sie dazu den Haken auf „erlaube Zeit zu setzen“ und klicken Sie anschließend auf „Übertragen“.

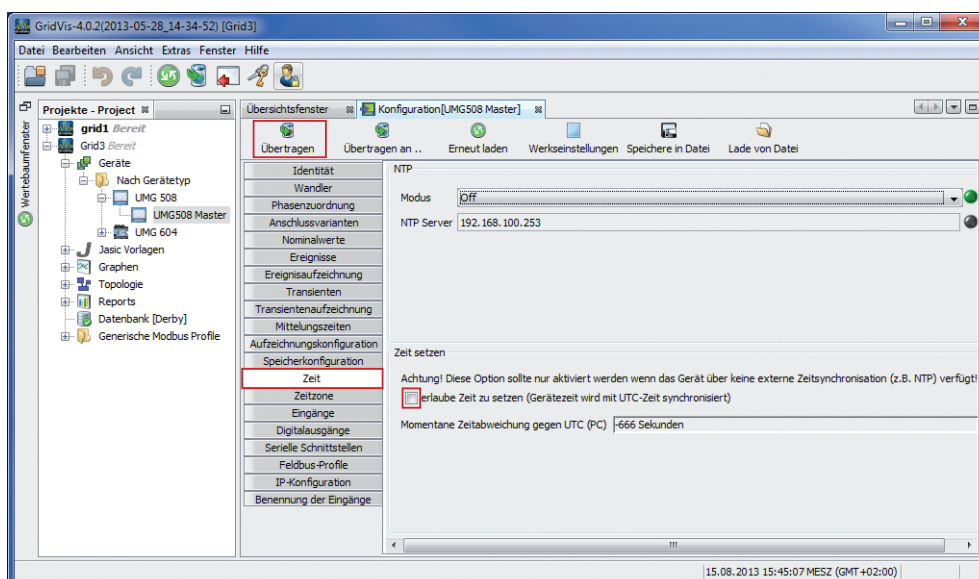


Abb.: Geräte-Konfiguration

Programmierung des Impulsgebers

- Klappen Sie die rote Leiste am Schaltcomputer SC28.19 pro um und drücken auf die Taste „M“ um das Menü zu öffnen.
 1. Wählen Sie den Menüpunkt „Programm“ aus. Drücken Sie „OK“.
 2. Gehen Sie in das Menü „Neue Schaltzeit“. Drücken Sie auf „OK“.
 3. Wählen Sie einen Kanal (Standard „A“). Drücken Sie auf „OK“.
 4. Wählen sie den Menüpunkt „Impuls“ aus. Drücken Sie dafür solange auf „+“ bis der Punkt erscheint. Drücken Sie dann auf „OK“.
 5. Drücken Sie auf „OK“. (Standard)
 6. In diesem Menüpunkt geben Sie die Dauer des Impulses an. Lassen Sie die Minute auf 0. Drücken Sie auf „OK“. Setzen Sie die Sekunden auf 1. Drücken Sie auf „OK“.
 7. Wählen Sie die gewünschten Tage aus, an denen aktualisiert werden soll. Drücken Sie für jeden Tag auf „OK“.
 8. Geben Sie nun die Uhrzeit ein, an denen das UMG synchronisiert werden soll. Geben Sie hier **ausschließlich volle Stunden** ein. Ansonsten wird das UMG **falsch** synchronisiert. Drücken Sie auf „OK“.
 9. Drücken Sie auf „OK“.
 10. Wiederholen Sie die Punkte 1-9, bis alle gewünschten Synchronisierungspunkte eingestellt wurden.

Testlauf

- Wählen Sie innerhalb der GridVis das jeweilige Gerät im Projektfenster aus. Ist das Projekte- und/oder das Übersichtsfenster geschlossen, so kann über den Menüpunkt „Fenster/ Projekte“ und /oder „Fenster/Übersicht“ das entsprechende Fenster geöffnet werden!
- Klicken Sie im Übersichtsfenster des entsprechenden Gerätes mit der Maus auf das Programm DCF-77 im Bereich „Jasic-Informationen“.

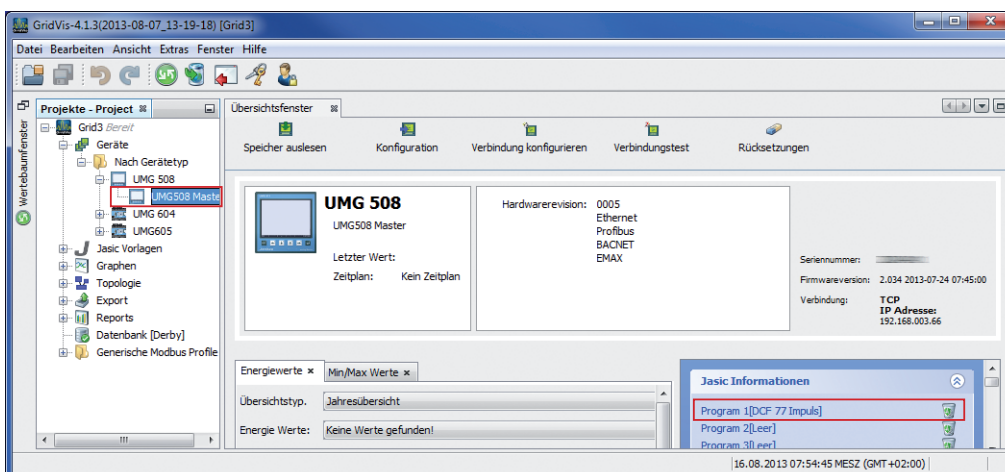


Abb.: Geräte-Übersicht

- Aktivieren Sie den Debug-Modus über die Schaltfläche „Debug Log“ und setzen Sie mit der Maus unter „Debug Log aktivieren“ einen Haken

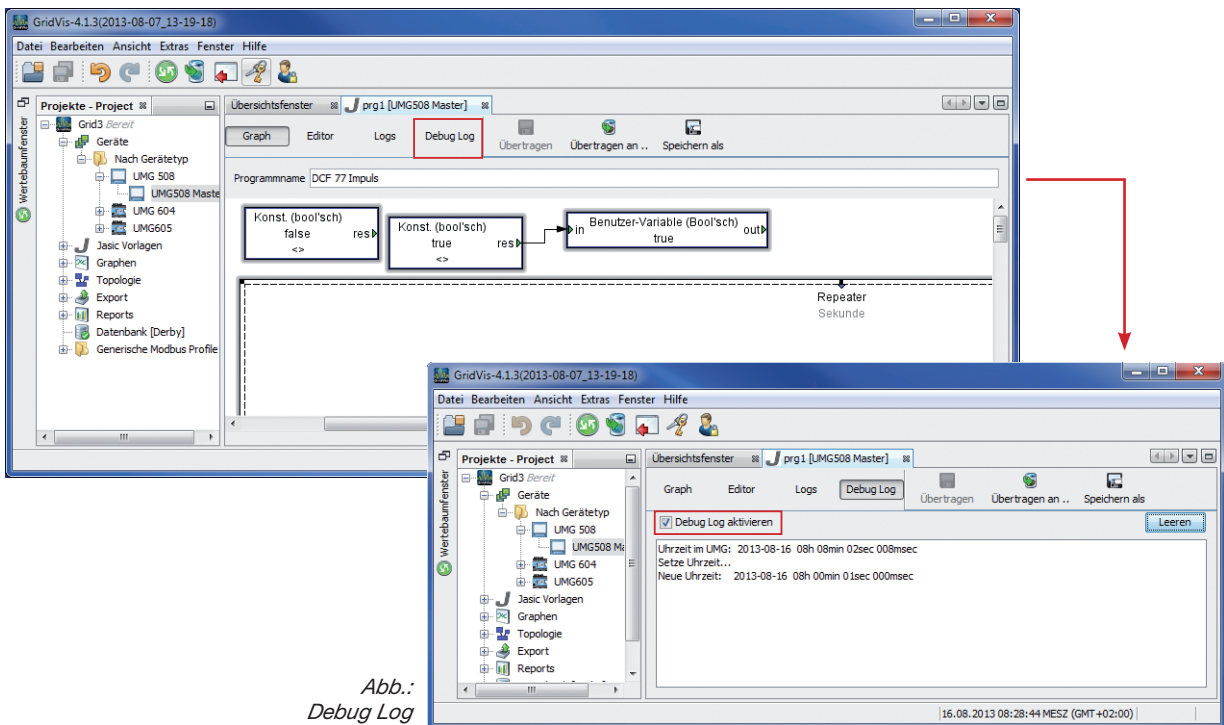


Abb.:
Debug Log

- Die Debug-Ausgabe sollte in ähnlicher Form stattfinden:

```
Uhrzeit im UMG: 2013-08-16 08h 08min 02sec 008msec
Setze Uhrzeit...
Neue Uhrzeit: 2013-08-16 08h 00min 01sec 000msec
```